

Адаптация безработного: количественная и качественная оценка

Черепанова Н.Е., аспирантка Санкт-Петербургского государственного университета экономики и финансов



Отрасль связи и телекоммуникаций, в которой работает большинство читателей журнала "Информост" - Радиоэлектроника и Телекоммуникации", относится к наиболее динамично развивающимся отраслям экономики современной России. Профессия инженера по телекоммуникациям сегодня достаточно престижна и востребована. Однако в условиях рыночной экономики "телекоммуникационный бум" сопровождается нестабильностью отраслевого рынка труда. Постоянная реорганизация предприятий-операторов приводит к значительному перемещению и высвобождению персонала (табл. 1). С учетом значительной численности работников связи (табл. 2) проблема безработицы среди них достаточно актуальна.

Как ведет себя человек, оказавшийся без работы? Безработный связист испытывает такие же социально-психологические проблемы, как и безработный экономист, инженер, врач или учитель. Общей является проблема адаптации к своему новому статусу.

Негативными последствиями безработицы можно назвать такие социально-психологические факторы, как потеря социального статуса, сокращение социальных (человеческих) контактов, неуверен-

	Принято работников (в % к среднесписочной численности работников предприятий отрасли)	Выбыло работников (в % к среднесписочной численности работников предприятий отрасли)
1 кв. 1994 г.	15,2	17,6
1 кв. 1995 г.	16,2	15,6
1 кв. 1999 г.	11,2	15,6
1 кв. 2000 г.	3,5	3,5

Таблица 1. Прием и выбытие работников на предприятиях отрасли связи г. Санкт-Петербурга

1 кв. 1994 г.	21,1
1 кв. 1995 г.	20,9
1 кв. 1999 г.	22,0
1 кв. 2000 г.	21,7

Таблица 2. Численность работающих на крупных и средних предприятиях отрасли связи г. Санкт-Петербурга (тыс. чел.)

Типы реагирования	Варианты решения проблемы
Человек, потерявший работу, обвиняет в сложившейся ситуации работодателя, государство, семью (экстрапунтивный тип реагирования);	Ответственность за поиск работы «перекладывается» на друзей, родственников, знакомых, а также специалистов службы занятости;
Человек, потерявший работу, обвиняет в сложившейся ситуации только себя (интросупинтивный тип реагирования);	При поиске работы человек может проявить либо активность, либо пассивность. Это значит, что безработный обращается как к друзьям, родственникам, знакомым, так и к службе занятости, частным биржам труда, непосредственно к работодателю, т.е. использует все возможные способы поиска работы;
Человек, потерявший работу, рассматривает эту ситуацию как малозначимый для него административный этап, который скоро закончится без особых усилий с его стороны (компульсивный тип реагирования);	Безработный пытается решить проблему при помощи службы занятости, ЦЭОН, рекрутинговых предприятий, но не ищет на самостоятельный контакт с работодателем;
Человек, потерявший работу, рассматривает данную ситуацию как повод изменить свою жизнь к лучшему (конструктивный тип реагирования).	Безработный активно ищет работу, используя как услуги службы занятости, ЦЭОН, рекрутинговых компаний, так и непосредственно обращаясь к работодателю.

Таблица 3. Реакция людей на данную проблему

ность в собственных силах, рост психологической напряженности в семье.

Сама ситуация безработицы является стрессовой ситуацией, или **фрустратором** (по терминологии С. Розенцвейга, американского психолога).

В ситуации **фрустрированности** эмоциональное состояние проявляется:

- как реакция страха, тревоги, отказа от самореализации (может сопровождаться чувством вины, стремлением уйти от конфликта);
- как наступательное, обвиняющее других, активное или даже агрессивное поведение, враждебные высказывания или действия;
- как стремление подавить и те, и другие реакции.

Рассмотрим возможные реакции людей на данную ситуацию и варианты решения проблемы (табл. 3)

Можно сделать вывод, что чем выше уровень фрустрированности, тем ниже уровень адаптации. Иначе говоря, эти уровни связаны обратной зависимостью.

Связь уровня адаптации и уровня фрустрированности можно представить в виде графика (см график 1).

Математически эта зависимость выражается формулой:

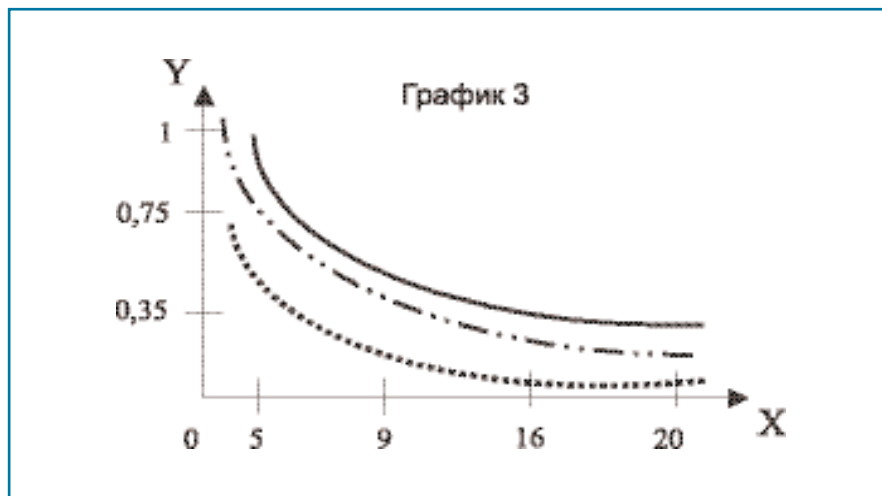
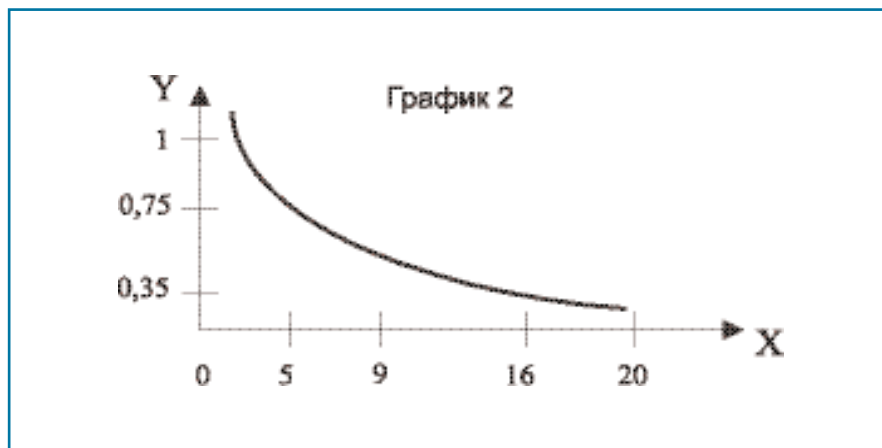
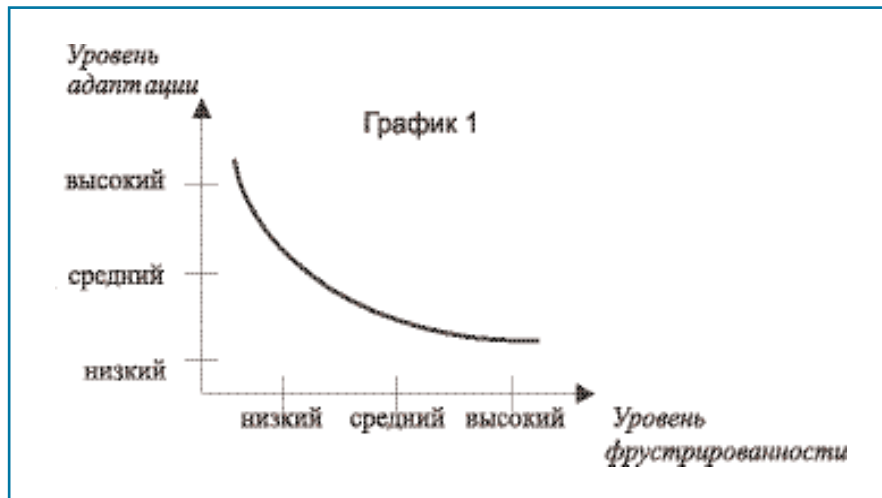
$$Y = K \frac{1}{X}, \quad (1)$$

где: X - уровень адаптации;
Y - уровень фрустрированности;
K - весовой коэффициент.

Так как в контексте нашей работы мы рассматриваем уровень адаптации людей с различными социально-демографическими характеристиками, то коэффициент "K" можно принять как один из социально-демографических факторов. Так как социально-демографических показателей у индивидуума несколько, то формула приобретает следующий вид:

$$Y = (K_1 + K_2 + \dots + K_i) / X \quad (2)$$

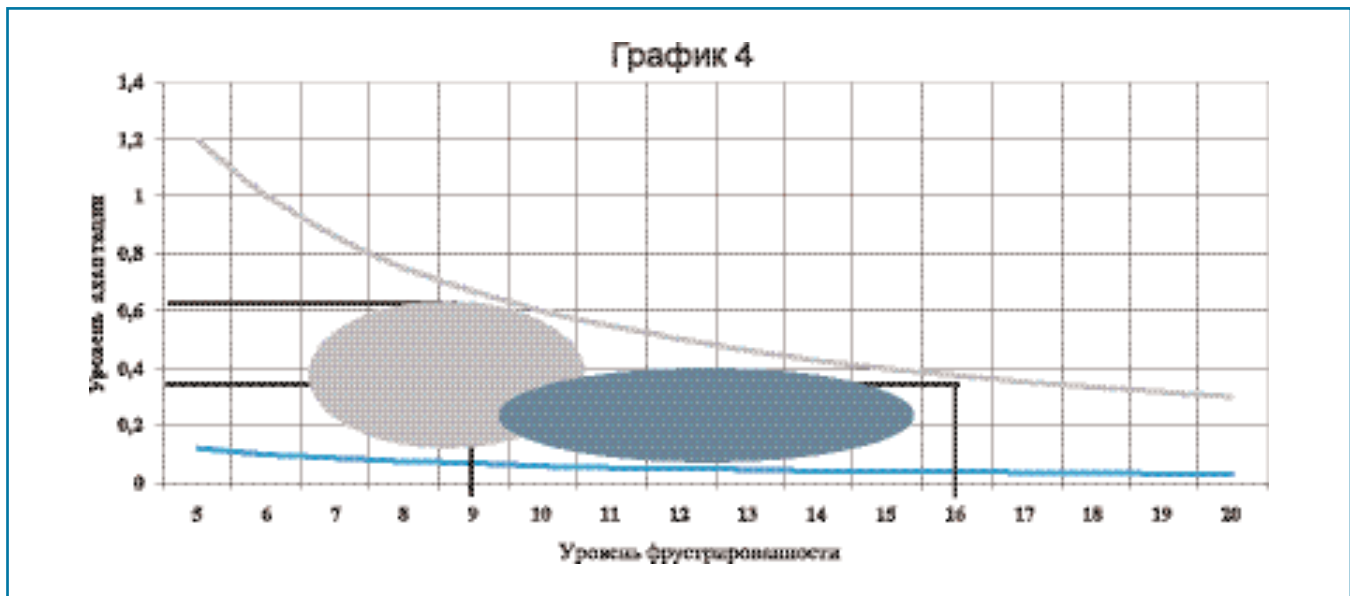
K социально-демографическим факторам, влияющих на адапта-



цию безработного, относятся пол, возраст, уровень образования, семейное положение, наличие детей до 16-ти лет, ежемесячный доход на одного члена семьи и т.д. Для оценки данных показателей мы будем использовать ранжированный ряд, исходя из того, что за единицу принимается "наилучший" в данном ряду показатель.

Выявить уровень фрустрированности безработного возможно при помощи теста Розенцвейга, который должен спровоцировать респондента дать интуитивно обусловленные ответы.

Предположим, чтобы оценить уровень фрустрированности респондента, нам достаточно пяти вопросов. Пусть экстрапунитивный



ответ оценивается в 4 балла, интропунитивный - 3 балла, импунитивный - 2 балла, а конструктивный - 1 балл.

Мы приняли экстрапунитивный тип реагирования как наиболее негативный и дали ему максимальное количество баллов, а конструктивный тип реагирования - как самый положительный и, соответственно, он получает наименьшее число баллов. Следовательно, максимальное число баллов, которое может набрать респондент - это 20 баллов, а минимальное - 5 баллов.

Исходя из этого, мы разбиваем ось X на следующие промежутки:

если $5 < X < 9$ - уровень фрустрированности низкий;

если $9 < X < 16$ - уровень фрустрированности средний;

если $16 < X < 20$ - уровень фрустрированности высокий.

Пусть самый высокий уровень адаптации (Y) имеет оценку, равную единице, а самый высокий уровень фрустрированности (X) приравнивается к 20 баллам. Но, так как мы определили, что уровни фрустрированности и адаптации могут быть как высокими, так средними и низкими, то необходимо оценить и эти уровни.

График зависимости уровня адаптации от уровня фрустрированности приобретает следующий вид (см. график 2).

где:

если $0 < Y < 0,35$ - уровень адаптации низкий;

если $0,35 < Y < 0,75$ - уровень адаптации средний;

если $0,75 < Y < 1$ - уровень адаптации высокий.

При различных показателях (весовых коэффициентах) образуются семейство графиков взаимосвязи уровня адаптации и уровня фрустрированности (см. график 3).

Для каждого конкретного безработного при помощи социологического опроса можно выявить набор K_i социально-демографических факторов. Используя предложенную формулу (2), можно представить взаимосвязь уровня адаптации и уровня фрустрированности для каждого безработного в виде точки.

При исследовании любой численности безработных, например, при выборочном опросе ста человек, и нанесении результатов на один график, образуются характерные области, дающие наглядное представление о социально-психологическом состоянии различных групп безработных (см. график 4).

При обработке любой совокупности респондентов результаты опроса образуют область, которой присуща какая-либо общая характеристика. Например, возраст,

пол, уровень образования, профессия и т.д.

Приведенная в статье методика является попыткой систематизировать и дать качественную и количественную оценку адаптации человека в стрессовой ситуации потери работы, оценить возможность трудоустройства на основании набора социально-демографических факторов.

Литература:

1. Н.Д. Левитов. Фрустрация как один из видов психических состояний // Вопросы психологии, 1967, №6;
2. О.П. Елусеев. Конструктивная типология и психология личности. - Псков: Изд-во Псковского областного института усовершенствования учителей, 1994;
3. Мониторинг социально-экономической ситуации и состояния рынка труда Санкт-Петербурга: СПб, Информационно-аналитический бюллетень №1-2, 2000.

